

تحليل احصائي لاستمارات أستبيان أرباب العمل

أولاً - إجراءات الاستبانة الالكترونية العلمية :

أجرت وحدة التأهيل والتوظيف في كلية التربية للعلوم الانسانية، بالتعاون مع عمادة الكلية استبانة الكترونية علمية لأرباب العمل، كمثلين عن دائرة (المديرية العامة للتربية في محافظة المثنى) المعتمدة كدائرة حكومية رسمية تمثل أرباب العمل للطلبة المتخرجين من كلية التربية للعلوم الانسانية وفقاً للأمر الاداري المرقم (1303) في 21 \ 4 \ 2025.

فُسمت استمارة الاستبيان على محورين علمي وتربوي، تضمن المحور الأول: استبيان آراء أرباب العمل حول (10 فقرات أو تساؤلات) عن المهارات العلمية التي يمتلكها الطلبة المتخرجين من كلية التربية للعلوم الانسانية، في حين تضمن المحور الثاني: استبيان آراء أرباب العمل حول (15 فقرة أو تساؤل) عن المهارات التربوية التي يمتلكها الطلبة المتخرجين من كلية التربية، وتم تحديد (4 نقاط) لكل اجابة على كل فقرة أو تساؤل، ضمن أسئلة من نوع اختيار من متعدد، وقد قسمت الاجابة على كل سؤال أو فقرة الى (7 مستويات) وفقاً لـ (مقياس ليكرت) (Likert Scale)، وهو أداة احصائية بحثية ونفسية قياسية تستخدم لقياس (المواقف، الآراء، السلوكيات)، طورها عالم النفس رينسيس ليكرت، والذي يعتمد على اجابات متدرجة عادةً تتكون من (5 - 7 نقاط) تتراوح بين (أوافق بشدة، ولا أوافق بشدة)، لقياس مدى موافقة المشارك في الاستبيان على عبارات أو تساؤلات معينة يتم تحويلها الى بيانات كمية قابلة للتحليل الاحصائي.

كما أرسلت استمارات الاستبيان الكترونياً وتم توزيعها على عينة من ثلاث أفراد بارزين من أرباب العمل في المديرية العامة للتربية في محافظة المثنى، بمرتبة مدير قسم الاعداد والتدريب، المعتمد رسمياً كمثل عن أرباب العمل في كلية التربية للعلوم الانسانية، ومشرف تربوي بمرتبة مفتش تربوي، ومشرف اختصاص. وقد تم توزيع الاستمارات ومنحها التسلسلات (1,2,3) حسب تسلسلهم الرقمي ، وكما موضح في الجدول(1).

جدول (1) أسماء ومهنة أرياب العمل المعتمدين في الاستبانة العلمية للعام الدراسي 2025 - 2026

ت	الاسم الثلاثي	المهنة	مكان العمل	رقم الاستمارة
1	صفاء هادي عبد العالي	مدير قسم الاعداد والتدريب	تربية المثنى	1
2	رائد عبد الأمير لفته	مفتش تربوي	تربية المثنى	2
3	مهدي عبد جبار	مشرف اختصاص	تربية المثنى	3

المصدر: استمارات الاستبيان الالكترونية.

ثانياً - تحليل بيانات استمارات الاستبيان:

أ - تحليل بيانات المحور العلمي في استمارة رقم (1) العائدة للتسلسل (1) في جدول (1).

من خلال تحليل معطيات جدول (2)، وشكل (1)، المرتبطين باستمارة رقم (1) تبين الآتي.

1. سجل المستوى الثاني (أتفق) أعلى قيمة نقاط بواقع (24) نقطة، بما نسبته (60%) من اجمالي نقاط المحور العلمي في استمارة الاستبيان البالغة (40) نقطة.

2. سجل المستوى الثالث (أتفق الى حد ما) (8) نقاط أي ما يعادل (20%) من اجمالي نقاط المحور العلمي في استمارة الاستبيان.

3. سجل المستوى الخامس (لا أتفق) (8) نقاط بما نسبته (20%) من اجمالي نقاط المحور العلمي.

4. ارتفاع قيمة نقاط المستوى الثاني (أتفق) هو مؤشر ايجابي يدل على أن المدرسين المتخرجين من كلية التربية للعلوم الانسانية يمتلكون مهارات علمية بتقدير (جيد جدا).

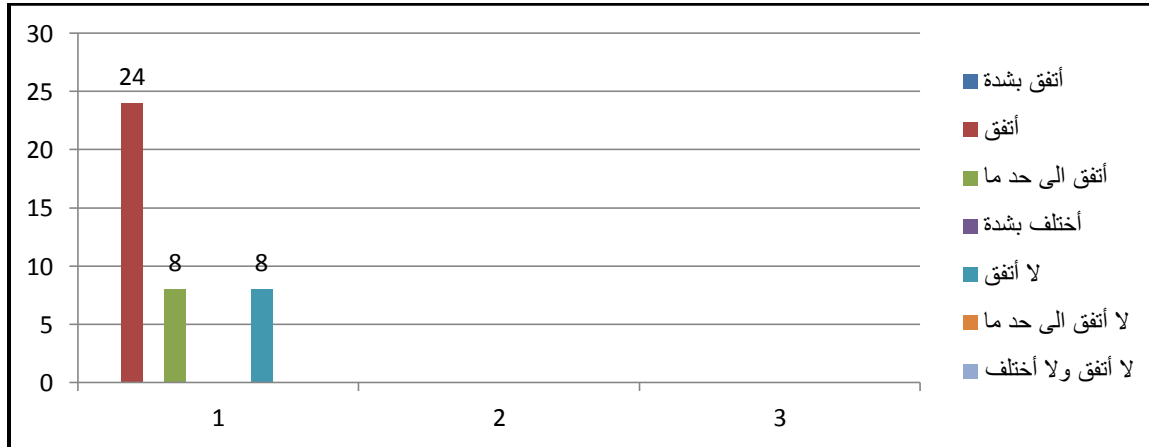
5. انخفاض قيمة نقاط المستوى الخامس (لا أتفق) هي مؤشر يدل على أن (20%) من المدرسين المتخرجين من كلية التربية ليس لديهم مهارات علمية فيما يتعلق (استخدام الوسائل التعليمية، اتباع وسائل واساليب تنمي حب الاستطلاع عند الطلبة)، وهم بحاجة الى تدريب أكثر في هذا المجال للارتقاء بالمستوى العلمي للطلبة.

جدول (2) قياس المهارات العلمية للطلبة وفقاً لآراء أرباب العمل باستخدام (مقياس ليكرت)
للعام الدراسي (2025 - 2026)

ت	السؤال	أتفق بشدة	أتفق	أتفق الى حد ما	أختلف بشدة	لا أتفق	لا أتفق الى حد ما	لا أتفق ولا أختلف
1	لديهم القدرة على تقديم مادة علمية للطلبة دقيقة ومتراصة.			4				
2	لديهم القدرة على توضيح المصطلحات والمناهج والنظريات العلمية		4					
3	يمتلكون مهارة التوسع بالمادة العلمية واثراء الدرس			4				
4	يستخدمون الوسائل التعليمية				4			
5	يتبعون أساليب تنمي حب الاستطلاع والتفكير العلمي لدى الطلبة				4			
6	لديهم القدرة على اجراء تطبيقات علمية للمادة العلمية وتعزيزها بالأدلة والشواهد.		4					
7	القدرة على تغطية المادة العلمية لموضوع الدرس ضمن الوقت الزمني المقرر للدرس.		4					
8	القدرة على ربط المادة العلمية بالبيئة والاحداث والتطورات المستجدة.		4					
9	ربط المادة العلمية بخبرات الطلبة السابقة وحياتهم اليومية.		4					
10	القدرة على التحليل والتفسير والاستنتاج العلمي لمادة الدرس.		4					
	مجموع النقاط		24	8			8	
	اجمالي نقاط المحور			40				

المصدر استمارة الاستبيان رقم (1).

شكل (1) قياس المهارات العلمية للطلبة وفقاً لآراء أرباب العمل باستخدام (مقياس ليكرت)
للعام الدراسي (2025 - 2026)



المصدر : جدول (2).

ب - تحليل بيانات المحور التربوي في استمارة رقم (1) العائدة للتسلسل (1) في جدول (1).

من خلال تحليل معطيات جدول(3)، وشكل(2) تبين الآتي.

1- سجل المستوى الثاني (أتفق) أعلى قيمة نقاط بواقع (36) نقطة، بما نسبته (60%) من اجمالي نقاط المحور التربوي في استمارة الاستبيان البالغة (60) نقطة.

2- سجل المستوى الثالث (أتفق الى حدٍ ما) (20) نقطة أي ما يعادل (33.3%) من اجمالي نقاط المحور التربوي في استمارة الاستبيان.

3- سجل المستوى الخامس (لا أتفق) (4) نقاط بما نسبته (6.7%) من اجمالي نقاط المحور التربوي.

4- ارتفاع قيمة نقاط المستوى الثاني (أتفق) هو مؤشر ايجابي يدل عل أن المدرسين المتخرجين من كلية التربية للعلوم الانسانية يمتلكون مهارات علمية بتقدير (جيد جدا). كذلك يمتلكون مهارات جيدة في المستوى الثالث.

5- انخفاض قيمة نقاط المستوى الخامس (لا أتفق) هي مؤشر يدل على أن (6.7%) من المدرسين المتخرجين من كلية التربية ليس لديهم مهارات تربوية جيدة فيما يتعلق (اعداد خطة التدريس وتنفيذها). مما يتطلب تكثيف عمليات تدريب الطلبة على هذه المهارات للارتقاء بمستواهم التربوي.

جدول (3) قياس المهارات التربوية للطلبة وفقاً لآراء أرباب العمل باستخدام (مقياس ليكرت)

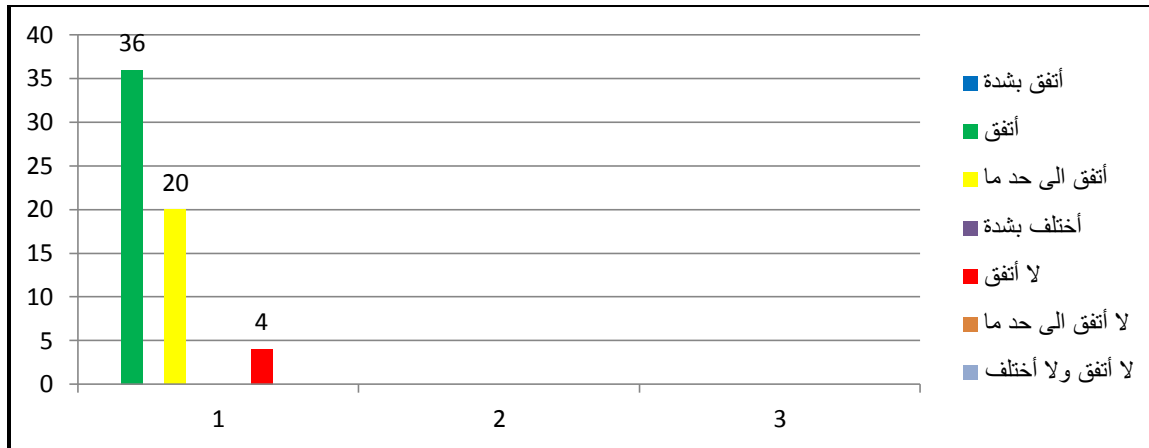
للعام الدراسي (2025 - 2026)

ت	السؤال	أتفق بشدة	أتفق	أختلف بشدة	لا أتفق	لا أتفق الى حدٍ ما	لا أتفق ولا أختلف
1	يهتمون بمظهرهم العام .			4			
2	الاتزان الانفعالي والحماس في أداء التدريس		4				
3	يقدمون المادة للطلبة بصوت واضح وبلغة سليمة.				4		
4	يلتزمون باعداد خطة التدريس وتنفيذها		4				
5	لديهم القدرة على صياغة الاهداف السلوكية وتنفيذها.			4			
6	اتباع أساليب وطرائق تدريس منسجمة مع الموقف التعليمي.		4				
7	لديهم القدرة على طرح أسئلة مثيرة للتفكير العلمي.		4				
8	مراعاة الفروق الفردية بين الطلبة.		4				
9	يستخدمون الوسائل التعليمية بشكل فاعل وملائم			4			

						لطبيعة الدرس.	
			4			يمهدون للدرس بمقدمة تثير انتباه الطلبة.	10
				4		يحسنون استخدام التعزيز اللفظي وغير اللفظي.	11
				4		يستخدمون التغذية الراجعة في التعامل مع اجابات الطلبة.	12
			4			يحافظون على النظام وادارة الصف	13
				4		يوضحون أفكار الدرس الأساسية للطلبة.	14
				4		كفاية استخدامهم للأساليب التقييمية المناسبة لقيوم مستوى الطلبة	15
	4		20	36		مجموع النقاط	
		60				اجمالي نقاط المحور	

المصدر استمارة الاستبيان رقم (1).

شكل (2) قياس المهارات التربوية للطلبة وفقاً لآراء أرباب العمل باستخدام (مقياس ليكرت) للعام الدراسي (2025 - 2026)



المصدر : جدول (3).

ج - تحليل بيانات المحور العلمي في استمارة رقم (2) العائدة للتسلسل (2) في جدول (1).

من خلال تحليل معطيات جدول(4)، وشكل(3)، المرتبطين باستمارة رقم (2) تبين الآتي.

1- سجل المستوى الثاني (أتفق بشدة) (20) نقطة، بما نسبته (50%) من اجمالي نقاط المحور العلمي في

استمارة الاستبيان البالغة (40) نقطة.

2- سجل المستوى الثالث (أتفق) (20) نقطة أي ما يعادل (50%) من اجمالي نقاط المحور العلمي في استمارة

الاستبيان.

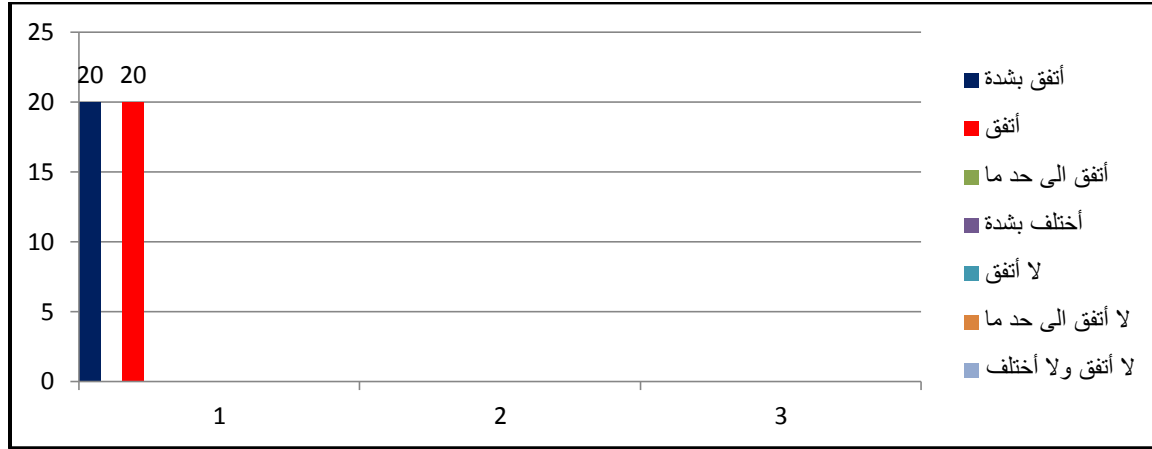
- 3- تساوي قيمة نقاط المستوى الأول (أتفق بشدة)، والمستوى الثاني (أتفق) هو مؤشر ايجابي يدل عل أن المدرسين المتخرجين من كلية التربية للعلوم الانسانية يمتلكون مهارات علمية ما بين الممتازة والجيدة جداً.
- 4- لم تسجل المستويات الأخرى أية نقاط تذكر.

جدول (4) قياس المهارات العلمية للطلبة وفقاً لآراء أرياب العمل باستخدام (مقياس ليكرت) للعام الدراسي (2025 - 2026)

ت	السؤال	أتفق بشدة	أتفق	أختلف بشدة	لا أتفق	لا أتفق الى حد ما	لا أتفق ولا أختلف
1	لديهم القدرة على تقديم مادة علمية للطلبة دقيقة ومتراصة.	4					
2	لديهم القدرة على توضيح المصطلحات والمناهج والنظريات العلمية		4				
3	يمتلكون مهارة التوسع بالمادة العلمية واثراء الدرس	4					
4	يستخدمون الوسائل التعليمية		4				
5	يتبعون أساليب تنمي حب الاستطلاع والتفكير العلمي لدى الطلبة	4					
6	لديهم القدرة على اجراء تطبيقات علمية للمادة العلمية وتعزيزها بالأدلة والشواهد.		4				
7	القدرة على تغطية المادة العلمية لموضوع الدرس ضمن الوقت الزمني المقرر للدرس.	4					
8	القدرة على ربط المادة العلمية بالبيئة والاحداث والتطورات المستجدة.		4				
9	ربط المادة العلمية بخبرات الطلبة السابقة وحياتهم اليومية.	4					
10	القدرة على التحليل والتفسير والاستنتاج العلمي لمادة الدرس.		4				
	مجموع النقاط	20	20				
	اجمالي نقاط المحور			40			

المصدر استمارة الاستبيان رقم (2).

شكل (3) قياس المهارات العلمية للطلبة وفقاً لآراء أرباب العمل باستخدام (مقياس ليكرت)
للعام الدراسي (2025 - 2026)



المصدر : جدول (4).

د - تحليل بيانات المحور التربوي في استمارة رقم (2) العائدة للتسلسل (2) في جدول (1).

من خلال تحليل معطيات جدول(5)، وشكل(4) تبين الآتي.

1- سجل المستوى الأول (أتفق بشدة) أعلى قيمة نقاط بواقع (40) نقطة، بما نسبته (66.6%) من اجمالي

نقاط المحور التربوي في استمارة الاستبيان البالغة (60) نقطة.

2- سجل المستو الثاني (أتفق) (20) نقطة أي ما يعادل (33.3%) من اجمالي نقاط المحور التربوي في

استمارة الاستبيان.

3- لم تسجل بقية المستويات أية نقاط تذكر.

4- ارتفاع قيمة نقاط المستوى الأول (أتفق بشدة) هو مؤشر ايجابي يدل عل أن المدرسين المتخرجين من كلية

التربية للعلوم الانسانية يمتلكون مهارات تربوية بتقدير (ممتاز). كذلك يمتلكون مهارات جيدة في المستوى الثاني.

5- انخفاض قيمة نقاط المستوى الخامس (لا أتفق) هي مؤشر يدل على أن (6.7%) من المدرسين المتخرجين

من كلية التربية ليس لديهم مهارات تربوية جيدة فيما يتعلق (اعداد خطة التدريس وتنفيذها). مما يتطلب تكثيف

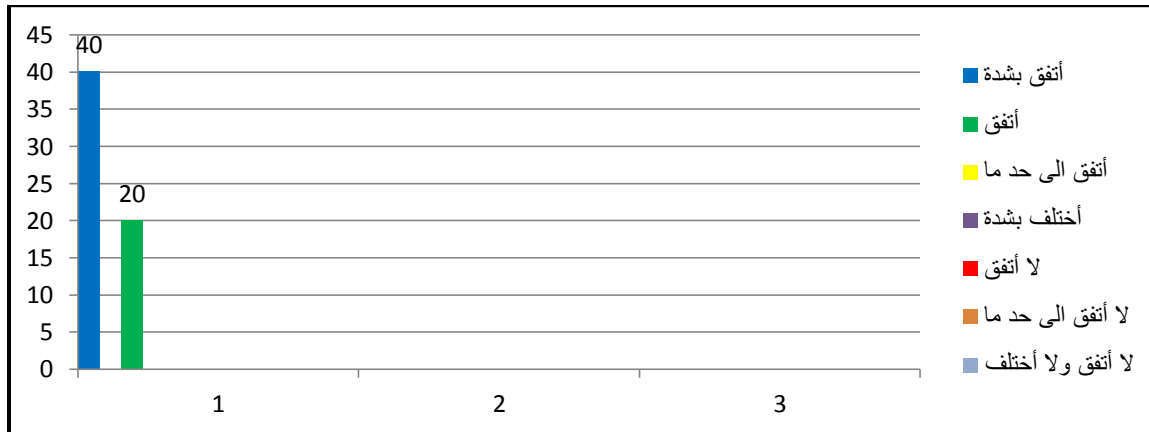
عمليات تدريب الطلبة على هذه المهارات للارتقاء بمستواهم التربوي.

جدول (5) قياس المهارات التربوية للطلبة وفقاً لآراء أرباب العمل باستخدام (مقياس ليكرت)
للعام الدراسي (2025 - 2026)

ت	السؤال	أتفق بشدة	أتفق	أتفق الى حد ما	أختلف بشدة	لا أتفق	لا أتفق الى حد ما	لا أتفق ولا أختلف
1	يهتمون بمظهرهم العام .	4						
2	الاتزان الانفعالي والحماس في أداء التدريس	4						
3	يقدمون المادة للطلبة بصوت واضح وبلغه سليمة.		4					
4	يلتزمون باعداد خطة التدريس وتنفيذها		4					
5	لديهم القدرة على صياغة الاهداف السلوكية وتنفيذها.		4					
6	اتباع أساليب وطرائق تدريس منسجمة مع الموقف التعليمي.		4					
7	لديهم القدرة على طرح أسئلة مثيرة للتفكير العلمي.		4					
8	مراعاة الفروق الفردية بين الطلبة.		4					
9	يستخدمون الوسائل التعليمية بشكل فاعل وملائم لطبيعة الدرس.		4					
10	يمهدون للدرس بمقدمة تثير انتباه الطلبة.		4					
11	يحسنون استخدام التعزيز اللفظي وغير اللفظي.		4					
12	يستخدمون التغذية الراجعة في التعامل مع اجابات الطلبة.		4					
13	يحافظون على النظام وادارة الصف		4					
14	يوضحون أفكار الدرس الاساسية للطلبة.		4					
15	كفاية استخدامهم للاساليب التقويمية المناسبة لتقويم مستوى الطلبة		4					
	مجموع النقاط	40	20					
	اجمالي نقاط المحور				60			

المصدر استمارة الاستبيان رقم (2).

شكل (4) قياس المهارات التربوية للطلبة وفقاً لآراء أرباب العمل باستخدام (مقياس ليكرت)
للعام الدراسي (2025 - 2026)



المصدر : جدول (5).

هـ - تحليل بيانات المحور العلمي في استمارة رقم (3) العائدة للتسلسل (3) في جدول (1).

من خلال تحليل معطيات جدول(6)، وشكل(5) تبين الآتي.

من خلال تحليل معطيات جدول(6)، وشكل(6) تبين الآتي.

1- سجل المستوى الثاني (أتفق) أعلى قيمة نقاط بواقع (20) نقطة، بما نسبته (50%) من اجمالي نقاط المحور العلمي في استمارة الاستبيان البالغة (40) نقطة.

2- سجل المستوى الثالث (أتفق الى حدٍ ما) (16) نقطة أي ما يعادل (40%) من اجمالي نقاط المحور العلمي في استمارة الاستبيان.

3- سجل المستوى الخامس (لا أوافق) (4) نقاط بما نسبته (10%) من اجمالي نقاط المحور العلمي.

4- ارتفاع قيمة نقاط المستوى الثاني هو مؤشر ايجابي يدل عل أن المدرسين المتخرجين من كلية التربية للعلوم الانسانية يمتلكون مهارات علمية بتقدير (جيد جدا).

5- انخفاض قيمة نقاط المستوى الخامس (لا أتفق) هي مؤشر يدل على أن (10%) من المدرسين المتخرجين من كلية التربية ليس لديهم مهارات تنمي حب الاستطلاع والتفكير العلمي عند الطلبة، وهم بحاجة الى تدريب أكثر في هذا المجال للارتقاء بالمستوى العلمي للطلبة.

جدول (6) قياس المهارات العلمية للطلبة وفقاً لآراء أرباب العمل باستخدام (مقياس ليكرت)

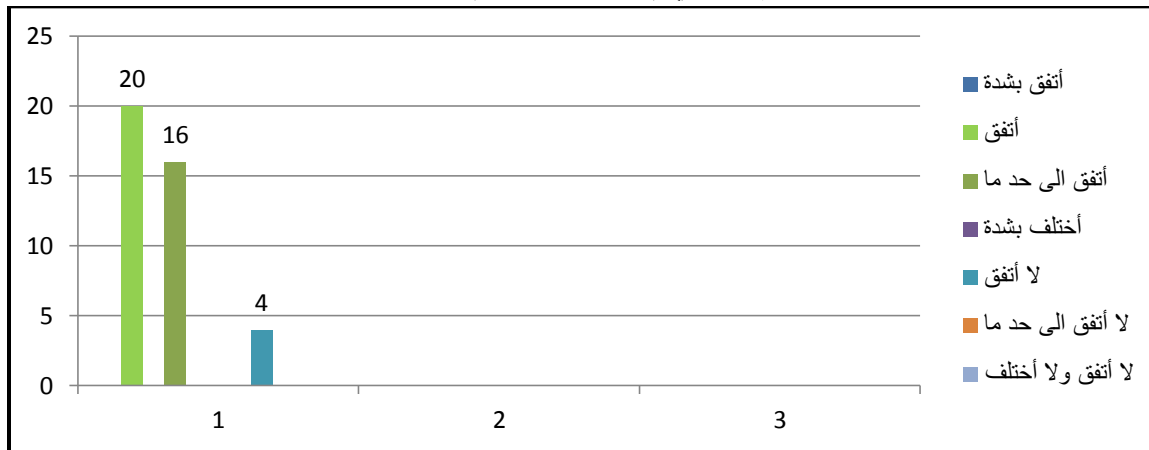
للعام الدراسي (2025 - 2026)

ت	السؤال	أتفق بشدة	أتفق	أختلف بشدة	لا أتفق	لا أتفق الى حدٍ ما	أختلف ولا أتفق
1	لديهم القدرة على تقديم مادة علمية للطلبة دقيقة ومتراصة.				4		
2	لديهم القدرة على توضيح المصطلحات والمناهج والنظريات العلمية		4				
3	يمتلكون مهارة التوسع بالمادة العلمية واثراء الدرس			4			
4	يستخدمون الوسائل التعليمية		4				
5	يتبعون أساليب تنمي حب الاستطلاع والتفكير العلمي لدى الطلبة				4		
6	لديهم القدرة على اجراء تطبيقات علمية للمادة				4		

						العلمية وتعزيزها بالأدلة والشواهد.	
				4		القدرة على تغطية المادة العلمية لموضوع الدرس ضمن الوقت الزمني المقرر للدرس.	7
				4		القدرة على ربط المادة العلمية بالبيئة والاحداث والتطورات المستجدة.	8
			4			ربط المادة العلمية بخبرات الطلبة السابقة وحياتهم اليومية.	9
				4		القدرة على التحليل والتفسير والاستنتاج العلمي لمادة الدرس.	10
		4		16	20	مجموع النقاط	
			40			اجمالي نقاط المحور	

المصدر استمارة الاستبيان رقم (3).

شكل (5) قياس المهارات التربوية للطلبة وفقاً لآراء أرياب العمل باستخدام (مقياس ليكرت) للعام الدراسي (2025 - 2026)



المصدر : جدول (6).

و - تحليل بيانات المحور التربوي في استمارة رقم (3) العائدة للتسلسل (3) في جدول (1).

من خلال تحليل معطيات جدول (7)، وشكل (6) تبين الآتي.

1- سجل المستوى الثاني (أتفق) أعلى قيمة نقاط بواقع (20) نقطة، بما نسبته (33.3%) من اجمالي نقاط

المحور التربوي في استمارة الاستبيان البالغة (60) نقطة.

2- سجل المستوى الثالث (أتفق الى حد ما) (16) نقطة أي ما يعادل (26.7%) من اجمالي نقاط المحور

التربوي في استمارة الاستبيان.

3- سجل المستوى الأول (أتفق بشدة) (12) نقطة بما نسبته (20%) من اجمالي نقاط المحور التربوي.

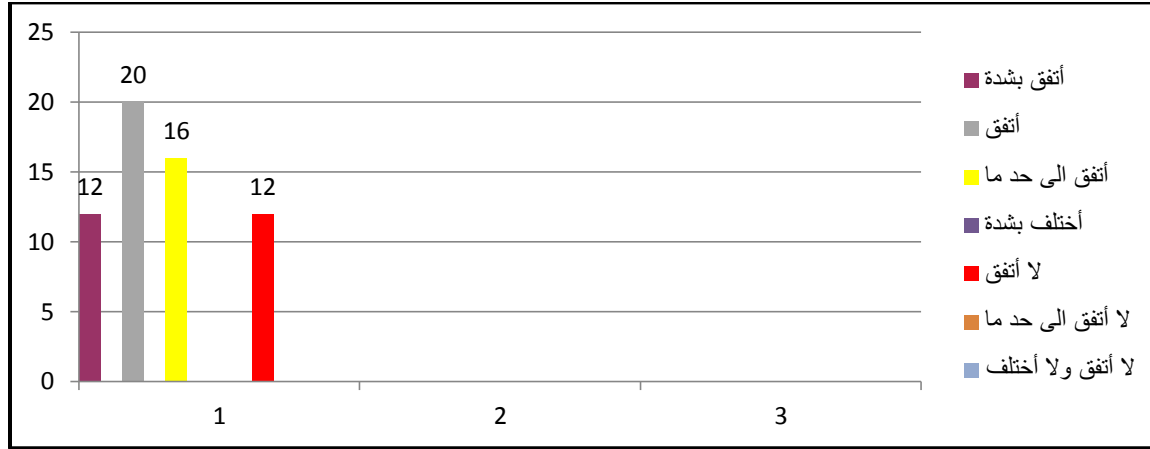
- 4- سجل المستوى الخامس (لا أتفق) (12) نقطة بما نسبته (20%) من اجمالي نقاط المحور التربوي.
- 5- ارتفاع قيمة نقاط المستوى الثاني (أتفق) هو مؤشر ايجابي يدل عل أن المدرسين المتخرجين من كلية التربية للعلوم الانسانية يمتلكون مهارات علمية بتقدير (جيد جدا). كذلك يمتلكون مهارات جيدة في المستويات الأول والثالث.
- 6- انخفاض قيمة نقاط المستوى الخامس (لا أتفق) هي مؤشر يدل على أن (20%) من المدرسين المتخرجين من كلية التربية ليس لديهم مهارات تربوية جيدة فيما يتعلق (صياغة الاهداف السلوكية، استخدام اساليب وطرائق تدريس مناسبة، مهارة اثارة التفكير العلمي عند الطلبة)، وهو مؤشر سلبي يحتاج تكثيف الجهود وتدريب الطلبة على هذه المهارات للارتقاء بمستواهم التربوي.

جدول (7) قياس المهارات التربوية للطلبة وفقاً لآراء أرياب العمل باستخدام (مقياس ليكرت) للعام الدراسي (2025 - 2026)

ت	السؤال	أتفق بشدة	أتفق	أنتقد الى حدٍ ما	أختلف بشدة	لا أتفق	لا أتفق الى حدٍ ما	لا أتفق ولا أختلف
1	يهتمون بمظهرهم العام .	4						
2	الاتزان الانفعالي والحماس في أداء التدريس		4					
3	يقدمون المادة للطلبة بصوت واضح وبلغه سليمة.		4					
4	يلتزمون باعداد خطة التدريس وتنفيذها	4						
5	لديهم القدرة على صياغة الاهداف السلوكية وتنفيذها.			4				
6	اتباع أساليب وطرائق تدريس منسجمة مع الموقف التعليمي.			4				
7	لديهم القدرة على طرح أسئلة مثيرة للتفكير العلمي.			4				
8	مراعاة الفروق الفردية بين الطلبة.			4				
9	يستخدمون الوسائل التعليمية بشكل فاعل وملائم لطبيعة الدرس.		4					
10	يمهدون للدرس بمقدمة تثير انتباه الطلبة.		4					
11	يحسنون استخدام التعزيز اللفظي وغير اللفظي.		4					
12	يستخدمون التغذية الراجعة في التعامل مع اجابات الطلبة.		4					
13	يحافظون على النظام وادارة الصف		4					
14	يوضحون أفكار الدرس الاساسية للطلبة.			4				
15	كفاية استخدامهم للاساليب التقويمية المناسبة لتقويم مستوى الطلبة			4				
	مجموع النقاط	12	20	16		12		
	اجمالي نقاط المحور				60			

المصدر استمارة الاستبيان رقم (3).

جدول (6) قياس المهارات التربوية للطلبة وفقاً لآراء أرياب العمل باستخدام (مقياس ليكرت)
للعام الدراسي (2025 - 2026)



المصدر : جدول (7)

ثالثاً - النتائج:

1- ارتفاع نسبة النقاط في المستويين (أتفق، أتفق بشدة) وفقاً لمقياس ليكرت ضمن المحور الخاص بالمهارات العلمية للمدرسين المتخرجين من كلية التربية، إذ سجلت استمارات الاستبيان الثلاثة ما نسبته (60%، 50%، 50%) حسب ترتيب الاستمارات في جدول (1)، من إجمالي نقاط المحور البالغة (40) نقطة، وهو مؤشر ايجابي يدل على أن مهارات المدرسين المتخرجين من كلية التربية للعلوم الانسانية تتراوح ما بين تقدير ممتاز الى جيد جدا في المحور العلمي.

2- تراوحت نسبة نقاط المؤشر الخامس (لا أتفق) في مقياس ليكرت بين (10 - 20 %) من إجمالي نقاط المحور العلمي في الاستمارتين الأولى والثالثة حسب الترتيب، وهو مؤشر على وجود ضعف في اتقان بعض المدرسين لبعض المهارات العلمية مثل: عدم استخدام الوسائل التعليمية، عدم اتباع وسائل علمية تنمي حب الاستطلاع والتفكير عند الطلبة.

3- ارتفاع نسبة النقاط في المستويين الأول والثاني (أتفق بشدة ، أتفق)، بما نسبته (60%، 66.6%، 33.3%) من اجمالي نقاط المؤشر التربوي البالغة (60) نقطة حسب ترتيب استمارات الاستبيان في جدول (1)، وهو مؤشر ايجابي على امتلاك المدرسين المتخرجين من كلية التربية للعلوم الانسانية مهارات تربوية تتراوح ما بين تقدير ممتاز وجيد جداً وجيد في هذا المحور.

4- تراوحت نسبة نقاط المؤشر الخامس (لا أتفق) بين (6% - 20%) من اجمالي نقاط المحور العلمي، في الاستمارتين الأولى والثالثة حسب الترتيب، وهو مؤشر على وجود ضعف في اتقان بعض المدرسين لبعض المهارات العلمية مثل: عدم التزام بعض المدرسين في اعداد خطة التدريس وتنفيذها، لا يمتلك البعض قدرا صياغة الاهداف السلوكية، استخدام اساليب وطرق مناسبة في التدريس، اثاره التفكير العلمي عند الطلبة.

ثالثاً - التوصيات:

توصي لجنة تحليل الاستبانات العلمية بما يلي:

- 1- اجراء استبانات الكترونية تقويمية دورية لأرباب العمل في المديرية العامة للتربية في محافظة المثنى، للوقوف على الصعوبات التي يواجهها المدرسين المتخرجين من كلية التربية للعلوم الانسانية أثناء التدريس في المدارس، ولا سيما المتخرجين الجدد بغية تحديد نقاط القوة والضعف في مهاراتهم وتكثيف التدريب على بعض المهارات التي تحتاج الى صقل والارتقاء بمهاراتهم العلمية والتربوية الى أعلى مستوى ممكن.
- 3- عقد دورات وورش عمل وندوات علمية وتربوية وارشادية بشكل للدوري لطلبة المرحلة الرابعة لتزويدهم بالخبرات الكافية قبل التعيين بكل ما يتعلق بمواصفات المدرس الناجح.
- 3- اشرك القطاع الخاص في تنمية مهارات الطلبة المتخرجين من كلية التربية للعلوم الانسانية من خلا عقد دورات وورش وندوات ومؤتمرات علمية مع مدراء المدارس الأهلية، كونهم يمثلون أرباب عمل القطاع الخاص، ومن الضروري الاستماع الى آرائهم، والمهارات التي يفضلونها في المدرسين المتخرجين، بغية أخذ أفكارهم على محمل الجد والعمل على تنشيطها لدى الطلبة بما يخدم توسيع نطاق سوق العمل .

4- ايجاد حلول ومعالجات عملية للمهارات التي ثبت تدني مستوياتها في استمارات الاستبيان للعام الدراسي 2025- 2026 ، بغية تلافي هوره في الاستبيانات الالكترونية اللاحقة والارتقاء بالطلبة المتخرجين من كلية التربية للعلوم الانسانية بأعلى المستويات في المهارات العلمية والتربوية على حدٍ سواء.